



PROCEDIMENT AMBIENTAL	PA 05
GESTIÓ DEL LITORAL	Pàgina 1 / 12
	03/11/2014 Rev.1

Elaborat: PGIL	Revisat : Sistemes de Gestió i Normalització	Aprovat : Cap de Departament Cicle de l'Aigua
I. Ferrusola	A. Giral	X. Amat

Índex de revisions		
rev.	data	motiu
00	29/10/10	Redacció inicial
01	03/11/14	Actualització de la sistemàtica

Data:

Còpia controlada

☐

Còpia no controlada

☒

Còpia anul·lada

☐

El present document és d'ús intern de l'Organització, i no pot ser reproduït total o parcialment ni pot difondre's a tercers sense l'autorització expressa del Responsable de Sistemes de Gestió i Normalització.





PROCEDIMENT AMBIENTAL	PA 05
GESTIÓ DEL LITORAL	Pàgina 2 / 12
	03/11/2014 Rev.1

ÍNDEX

1. OBJECTE	3
2. ABAST	3
3. DEFINICIONS	3
4. DOCUMENTS DE REFERÈNCIA	4
5. RESPONSABILITATS	4
6. DESENVOLUPAMENT	5
6.1 Gestió de les platges	5
6.2 Gestió de residus de les platges	6
6.3 Col·locació i canvi de banderes durant la temporada de banys	6
6.4 Col·locació (en cas d'emergència) de la bandera vermella fora de la temporada de banys	7
7. ANNEXOS	7
Annex 1. Criteris a seguir per a la selecció i col·locació de banderes	8
Annex 2. Diagrames	10





PROCEDIMENT AMBIENTAL	PA 05
GESTIÓ DEL LITORAL	Pàgina 3 / 12
	03/11/2014 Rev.1

1. OBJECTE

L'objecte d'aquest procediment és definir les diferents operatives que es realitzen dins del Programa de Gestió Integral del Litoral

2. ABAST

Aquest procediment és d'aplicació a totes les activitats de gestió de les platges de Barcelona:

- Platja de Sant Sebastià
- Platja de Sant Miquel
- Platja de la Barceloneta
- Platja del Somorrostro
- Platja de Noca Icària
- Platja del Bogatell
- Platja de la Mar Bella
- Platja de la Nova Mar Bella
- Platja de Llevant
- Zona de banys del Fòrum

3. DEFINICIONS

Obertura i tancament de les platges: es corresponen amb l'inici i finalització respectivament de la prestació dels serveis que ofereixen a les platges. Inclouen els serveis d'informació i atenció personalitzada a l'usuari, i els de salvament i socorrisme, els de vigilància i els de lavabos públics entre d'altres.

Banderes: són els indicadors del grau de risc que representa el bany.

- **Bandera verda:** les condicions meteorològiques, ambientals o de qualitat de la sorra o del mar no presenten cap perill o risc aparent per la integritat de les persones.
- **Bandera groga:** les condicions meteorològiques, ambientals o de qualitat de la sorra o del mar presenten situacions que suposen un risc moderat pels usuaris.
- **Bandera vermella:** les condicions meteorològiques, ambientals o de qualitat de la sorra o del mar, o la concurrència d'altres situacions presenten situacions que suposen un greu risc pels usuaris.

PGIL: Programa de Gestió Integral del Litoral

SSS: Servei de Salvament i Socorrisme

AMB: Àrea Metropolitana de Barcelona





PROCEDIMENT AMBIENTAL	PA 05
GESTIÓ DEL LITORAL	Pàgina 4 / 12
	03/11/2014 Rev.1

4. DOCUMENTS DE REFERÈNCIA

- **PA 06** Control sanitari de les aigües del litoral
- **PA 11** Control Operacional
- **IAM 10.01** Gestió de residus en centres de treball

5. RESPONSABILITATS

Programa de Gestió Integral del Litoral

- Elaboració i manteniment d'un inventari exhaustiu d'instal·lacions i equipaments a la base de dades corporativa (per una banda: mobiliari urbà, equipaments, superfícies, locals de serveis, concessions, i per una altra banda els serveis donats: salvament i socorrisme, seguretat, informació, neteja, manteniment, educació ambiental, control de qualitat ambiental i coordinació dels diferents agents implicats)
- Coordinació de tots els agents implicats en la gestió de les platges de Barcelona.
- Convocatòria i realització de les actes de les reunions de coordinació.
- Direcció dels treballs de manteniment propis i coordinació amb les entitats o departaments responsables d'actuacions de manteniment.
- Coordinació de les brigades d'inspecció de les platges.
- Identificació dels residus generats a les platges i dels responsables de la gestió de cadascun.
- Decisió del color de la bandera a col·locar a les platges
- Control de que diàriament estan totes les banderes col·locades i unificades,
- Elaboració i seguiment d'indicadors.
- Penjar als diferents punts d'informació les analítiques enviades per l'ACA per a mantenir informats als usuaris de les aigües de bany. Arxivar-les també al sistema
- Actualitzar trimestralment l'IMPA 11.01 Control operacional

Contractista de manteniment de platges

- Realització de les inspeccions diàries de totes les platges.
- Realització de les operacions de manteniment i de resolució d'incidències.
- Registre de les operacions realitzades.
- Gestió dels residus generats durant el manteniment a un gestor autoritzat
- Elaboració de l'IMPA 11.01 Control operacional i lliurament dels registres de la gestió dels residus.
- Quan detecten un defecte a una propietat d'altres operadors (AMB, Districtes, Fonts, Vialitat, etc.) ho comuniquen al responsable de PGIL, per a que aquest faci les gestions oportunes per a solucionar-ho.
- En cas d'activació d'un pla d'emergència fora de la temporada de bany, col·locació de la bandera vermella.

AMB, DSNR, Fonts, Vialitat, Sanejament

- Realització de tasques de manteniment i/o neteja que siguin de la seva responsabilitat.





PROCEDIMENT AMBIENTAL	PA 05
GESTIÓ DEL LITORAL	Pàgina 5 / 12
	03/11/2014 Rev.1

- Elaboració dels indicadors propis de la seva activitat i subministrament d'informació de les tasques realitzades al departament d'Anàlisi

Agència de Salut Pública

- Realitzar analítiques periòdiques de les aigües de bany i de la sorra.

Guàrdia Urbana

- Vetllar per la vigilància de les platges i pel compliment de les ordenances municipals
- Atendre les possibles incidències sobre convivència
- Reforçar les patrulles de vigilància, amb presència de bandera vermella, en temporada de bany,

Elaboració dels indicadors propis de la seva activitat i subministrament d'informació de les tasques realitzades al departament d'Anàlisi

Altres cossos de seguretat

- Actuació a demanda, en funció de les seves responsabilitats

Servei de Salvament i Socorrisme (SSS)

- Realitzar les assistències de salvament i socorrisme, i atenció de primers auxilis als usuaris de les platges
- Col·locar diàriament les banderes del color corresponent en els diferents elements distribuïts per les platges, en temporada de bany,.
- Comunicar per megafonia el grau de risc en el bany segons el color de la bandera de cada platja
- Comunicació per megafonia de recomanacions de seguretat i salut
- Reflectir l'indicador del color de la bandera a la intranet corporativa.

Elaboració dels indicadors propis de la seva activitat i subministrament d'informació de les tasques realitzades al departament d'Anàlisi

6. DESENVOLUPAMENT

6.1 Gestió de les platges

La realitza el Departament de PGIL, el qual coordina tots els agents implicats per mitjà de reunions periòdiques.

La periodicitat de les reunions varia en funció de si és temporada alta, mitja o baixa.

Els treballs de manteniment de totes les infraestructures i instal·lacions de les platges són coordinats pels responsables de PGIL, però són realitzats pels diferents operadors de cada servei.

El PGIL disposa d'una contracta de manteniment d'infraestructures pròpies, que realitza una inspecció diària a totes les platges de la ciutat, per identificar incidències, anomalies, desperfectes, etc.

Si el desperfecte correspon als locals, lavabos o equipaments propis, realitzen directament el manteniment i registren les operacions realitzades.





PROCEDIMENT AMBIENTAL	PA 05
GESTIÓ DEL LITORAL	Pàgina 6 / 12
	03/11/2014 Rev.1

En cas de tractar-se d'infraestructures o instal·lacions propietat d'altres operadors (AMB, Districtes, Fonts, Vialitat, etc.) ho comuniquen al responsable de PGIL, per a que ho comuniqui als responsables de la reparació.

Mensualment els operadors facilitaran les dades dels manteniments o accions realitzades a les platges al departament d'Anàlisi.

El contractista de manteniment de PGIL envia trimestralment al responsable els registres del control operacional derivats de les actuacions de manteniment: residus generats, combustible utilitzat, etc.

6.2 Gestió de residus de les platges

A les platges de Barcelona es generen diversos tipus de residus:

- Residus municipals (papereres i fraccions) dels usuaris de les platges i de neteja de la sorra.
- Residus de les concessions de begudes i restauració
- Residus de manteniment de les instal·lacions i infraestructures.
- Residus de xeringues (esporàdicament).

Els residus dels locals propis de PGIL són gestionats per mitjà del procediment "IAM 10.01 Gestió de residus en centres de treball"

Els residus procedents del manteniment i obres, si són generats pel personal de l'empresa contractista de PGIL són dipositats a un gestor autoritzat. En el cas de ser generats per les brigades de manteniment de l'AMB, són gestionats pel seu propi SGA, al finalitzar la temporada facilitaran els registres al responsable de PGIL. En el cas de ser generats per un contractista, són retirats seguint el procediment descrit en la contracta.

Els residus municipals (papereres i fraccions) de neteja de la sorra, i els residus de les concessions de begudes i restauració, i les xeringues són retirades per la Direcció de Serveis de Neteja i Gestió de Residus

Trimestralment, el responsable de PGIL recull les dades dels residus de manteniment i obres a l'IMPA 11.01.

Les quantitats de residus recollides per la DSNR són reportades per la pròpia Direcció.

6.3 Col·locació i canvi de banderes durant la temporada de bany

El color de la bandera a col·locar el decideix PGIL en el moment de l'obertura de les platges

Quan el PGIL o el SSS cregui necessari efectuar un canvi de color de la bandera, ho notificarà a l'altra entitat per tal de consentir la decisió final. Serà el SSS qui procedirà al canvi de color de les banderes.

El color de la bandera amb que s'obri cadascuna de les platges serà reflectit pel SSS a la intranet corporativa mitjançant l'entrada d'indicadors, al menys durant la temporada de bany.

En temporada alta el SSS comunicarà per megafonia l'estat de la bandera amb diferents freqüències de temps, segons el color.

El control per tal que figurin totes les banderes col·locades i unificades, s'efectuarà des de PGIL.





PROCEDIMENT AMBIENTAL	PA 05
GESTIÓ DEL LITORAL	Pàgina 7 / 12
	03/11/2014 Rev.1

En el moment en que hi hagi bandera vermella durant la temporada de bany o altres factors que puguin posar en perill els banyistes, la Guardia Urbana reforçarà les patrulles de vigilància a la platja. En conseqüència, i sempre a requeriment del PGIL, la Guàrdia Urbana dissuadirà i/o prohibirà als banyistes d'entrar a l'aigua a la platja on s'hagi hissat la bandera vermella

En aquelles platges on onegi la bandera vermella, el SSS reforçarà, mitjançant la megafonia els missatges pertinents per tal d'avisar els usuaris de la col·locació de dita bandera.

6.4 Col·locació (en cas d'emergència) de la bandera vermella fora de la temporada de banys

En cas d'activació d'un pla d'emergència el PGIL, serà el responsable de la col·locació o la retirada de banderes vermelles en aquelles platges on les condicions de les mateixes així ho requereixin (ho realitzarà la brigada de manteniment d'infraestructures pròpia de PGIL).

7. ANNEXOS

- Annex 1: Criteris per a la selecció i col·locació de banderes
- Annex 2: Diagrames





PROCEDIMENT AMBIENTAL	PA 05
GESTIÓ DEL LITORAL	Pàgina 8 / 12
	03/11/2014 Rev.1

Annex 1. Criteris a seguir per a la selecció i col·locació de banderes

La quantitat de banderes a hissar a les platges de Barcelona, són les següents:

Platja	pals	torres	clúnies
Sant Sebastià	0	0	3
Sant Miquel	1	2	2
Barceloneta	1	1	4
Somorrostro	0	1	2
Nova Icària	1*	1	3
Bogatell	1*	1	3
Mar Bella	1	1	3
Nova Mar Bella	1	1	3
Llevant	1	0	0
Banyes del Fòrum	1	0	2

* mateix pal, ubicat a les oficines de PGIL

Durant la temporada mitjana la bandera es posarà en caps de setmana i festius.

Bandera verda

Es posarà bandera verda:

- Amb una equivalència de grau 2 a l'escala de Douglas i de grau fins a 3 de Beaufort.
- L'estat de la mar sigui tranquil i sense perill o risc aparent per la integritat de les persones.
- La qualitat de l'aigua sigui bona, igual que l'estat general de la platja.

Bandera groga

Els criteris per posar bandera groga es regiran per:

- La presència d'animals marins lesius.
- L'alçada de les onades segons l'equivalència de grau 3 de l'escala Douglas i la velocitat del vent en grau 4 ó 5 de l'escala Beaufort.
- La presència de brutícia o taques a l'aigua.
- L'aparició de tempestes o fenòmens meteorològics que dificultin la vigilància dels usuaris.
- La presència d'altres situacions que suposin un risc moderat pels usuaris.
- La detecció de corrents mitjanament fortes.
- El mal estat de la sorra.

Bandera vermella

Els criteris per posar bandera vermella es regiran per:

- Les condicions climatològiques molt adverses i perilloses per a la vida humana a la mar.
- La presència molt elevada d'animals marins lesius i/o perillosos.
- L'alçada de les onades a partir del grau 4 o més de l'escala Douglas i a partir de la velocitat en grau 5 de l'escala Beaufort.
- Les característiques i la qualitat de l'aigua o de la sorra.
- La concurrència d'altres situacions que suposin un greu risc pels usuaris.
- La detecció de corrents fortes o molt fortes.
- Un estat general de la mar molt agitat.
- L'activació del procediment d'Actuació en cas d'emergència.





PROCEDIMENT AMBIENTAL	PA 05
GESTIÓ DEL LITORAL	Pàgina 9 / 12
	03/11/2014 Rev.1

Bandera Meduses + bandera groga

Es posarà bandera de meduses combinada amb bandera groga:

- Al observar-se bancs de meduses dintre de la zona de bany de les platges.
- Al observar-se la presència de meduses en el trencant, on hi ha major risc de contacte amb els usuaris
- Quan es produeixin assistències repetitives i continuades d'usuaris per picades de meduses, als centres de la Creu Roja.

Bandera Meduses + bandera vermella

Es posarà bandera de meduses combinada amb bandera vermella:

- Al observar-se múltiples bancs de meduses dintre de la zona de bany de les platges.
- Al observar-se un gran nombre de meduses (no hi ha zones lliures de presència) en el trencant, on hi ha major risc de contacte amb els usuaris
- Quan es produeixin assistències repetitives i continuades d'usuaris per picades de meduses i amb reaccions destacades a la pell en els centres de la Creu Roja

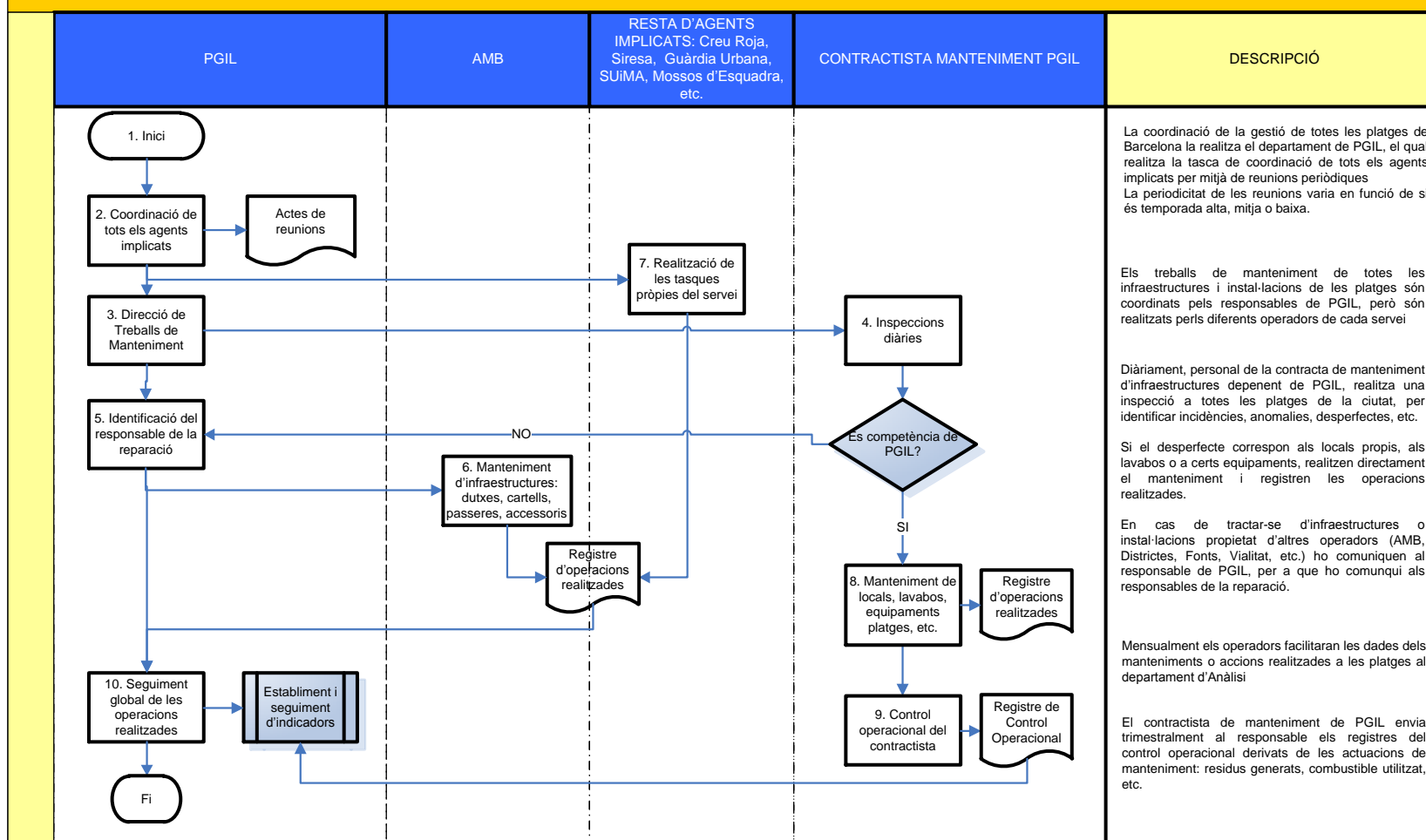
Motius per al canvi de color de la bandera

- Marítims (onatge, corrents, marees, meduses, animals marins...)
- Climatològics (fort vent, terral, boira, tempesta, tempesta elèctrica...)
- Ambientals (estat de la sorra o de l'aigua, possibles vessaments, restes vegetals, brutícia derivada de fenòmens naturals o tot tipus de residus antròpics...)
- Seguretat ciutadana (atemptats, massificació, objectes sospitosos...)
- Manteniment (regeneració de la sorra, possibles reparacions o construccions, espais protegits, reparació de depuradores, etc)
- Tècniques (celebració d'esdeveniments puntuals...)
- Descàrregues del sistema sanitari terra-mar (DTS-DSU)



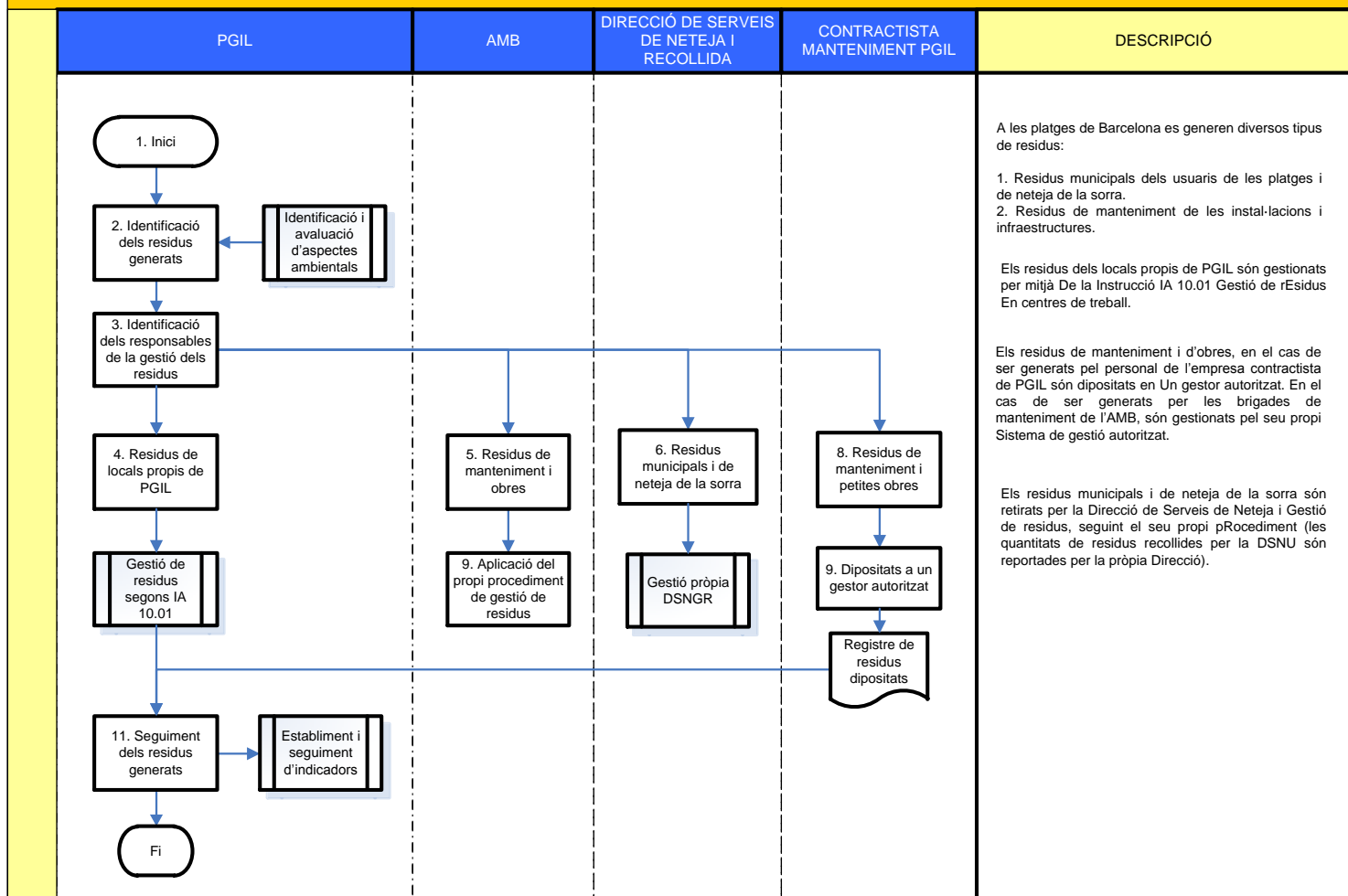
Annex 2. Diagrames

GESTIÓ INTEGRAL DEL LITORAL



PROCEDIMENT AMBIENTAL	PA 05
GESTIÓ DEL LITORAL	Pàgina 11 / 12
	Ed. 03/11/2014 Rev.1

GESTIÓ DE RESIDUS DE PLATGES



PROCEDIMENT AMBIENTAL	PA 05
GESTIÓ DEL LITORAL	Pàgina 12 / 12
	Ed. 03/11/2014 Rev.1

COL·LOCACIÓ I CANVI DE COLOR DE LES BANDERES

